



Herramienta de apoyo a la toma de decisiones - OTT

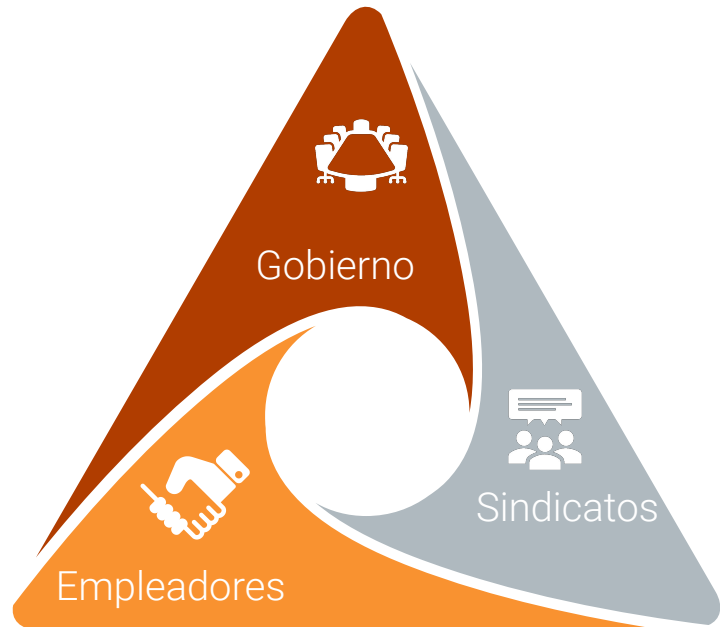
Ponente: Katrin Liivamets

Jefa del Departamento de servicios para demandantes de empleo y empleadores

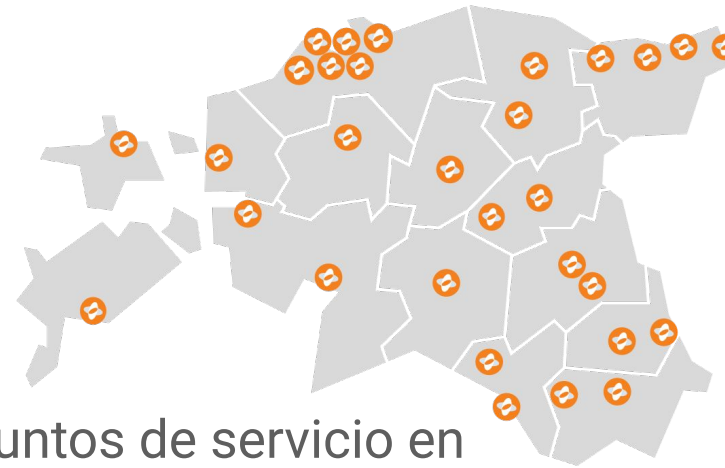
Presentación de: Karina Leinuste

Especialista principal - Responsable de formación interna

Fondo del Seguro de Desempleo de Estonia: ¿quiénes somos y qué hacemos?

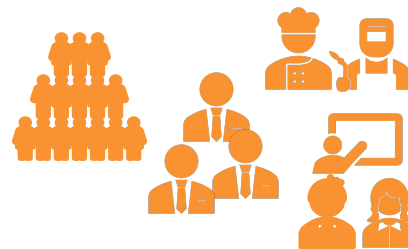


Organismo público independiente con una **gestión tripartita**



Puntos de servicio en toda Estonia

~1000 empleados



Nuestros clientes:

- Demandantes de empleo
- Personas con trabajo
- Jóvenes/estudiantes
- Empleadores



INOVAS TÄRRAAMIENTAS DIGITAALS. DATOS. CUADRO DE MANDO DEL ALMACÉN

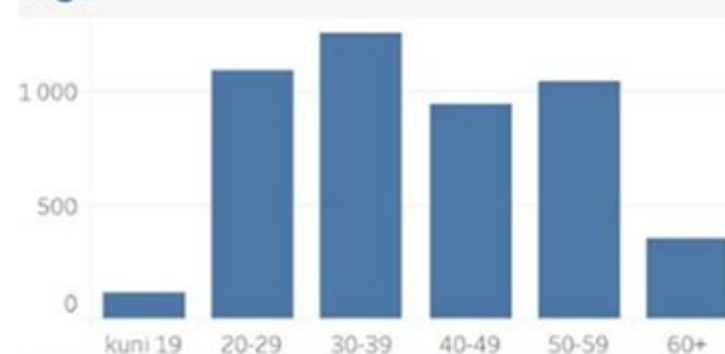


Number of clients in the portfolio today

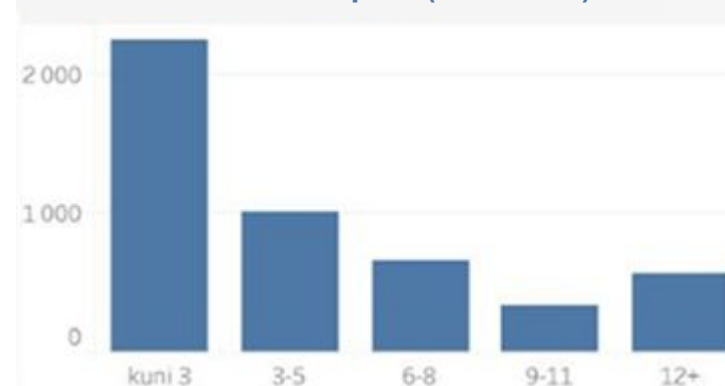
4 781

Does not belong to a risk group	1825
With reduced workability	953
Does not speak Estonian	971
Long-term unemployed	1422
Aged 55+	897
Aged 16-24	524
Other obstacles	177
Released from prison	60
Care-giver	1

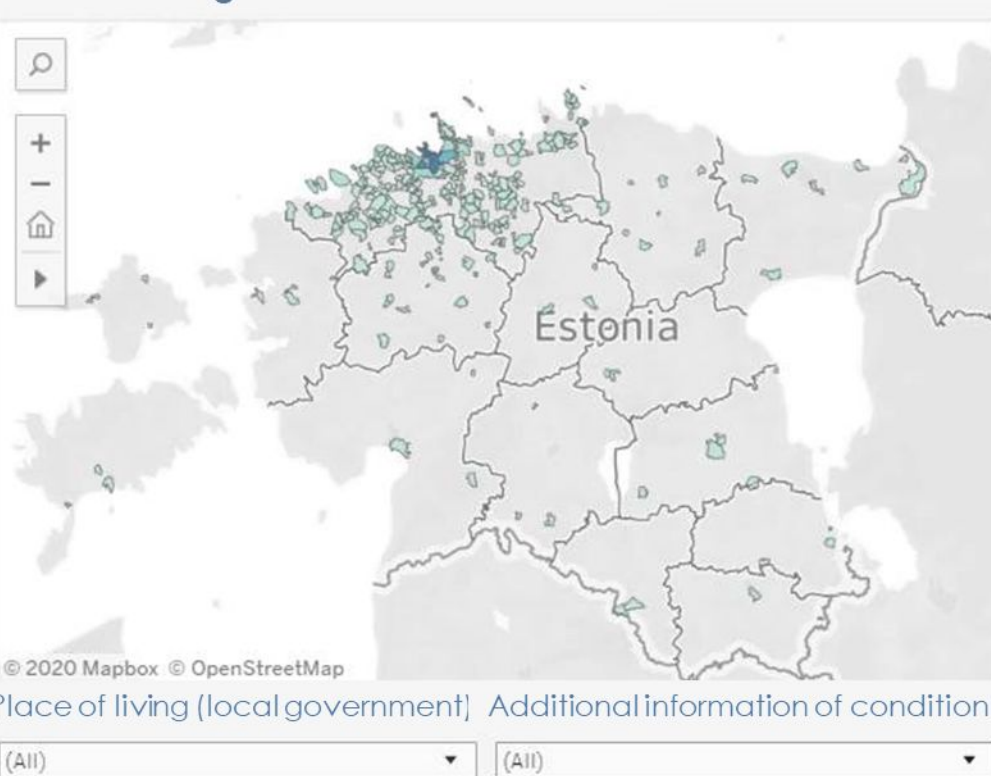
Age



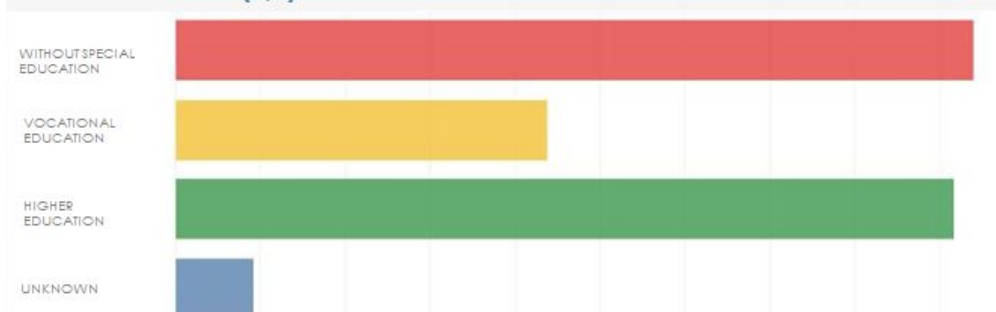
Duración del desempleo (en meses)



Place of living

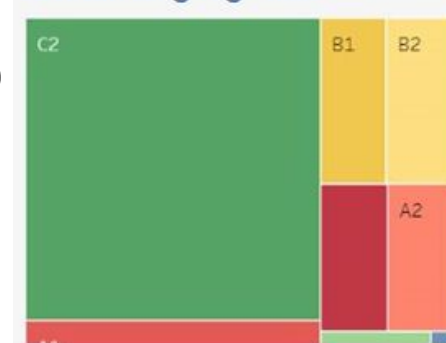


Level of education (+/-)

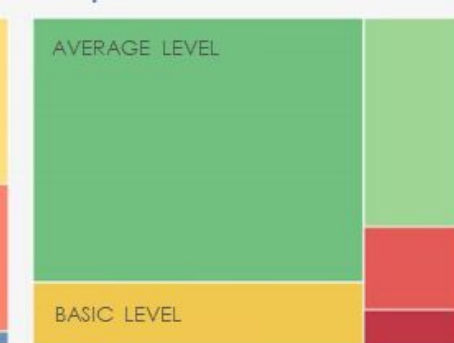


Vista del cuadro de mando de una oficina (región de la capital)

Estonian language skills



Computer skills



HERRAMIENTA DE APOYO A LA TOMA DE DECISIONES – ¿POR QUÉ?

Afluencia continua de nuevos demandantes de empleo, algunos de los cuales se adaptarán fácilmente a un nuevo trabajo **sin ningún tipo de apoyo**, mientras que **otros necesitarán asesoramiento** y orientación intensivos.

Los asesores necesitan tiempo para averiguar las necesidades de cada persona, lo que puede desembocar en:

- ▣ **apoyo y servicios excesivos** a los que habrían encontrado un trabajo de todos modos
- ▣ **falta de apoyo** o reconocimiento tardío de personas que necesitan orientación adicional



ASESORAMIENTO LABORAL EN DOS NIVELES (PRIMAVERA DE 2022)



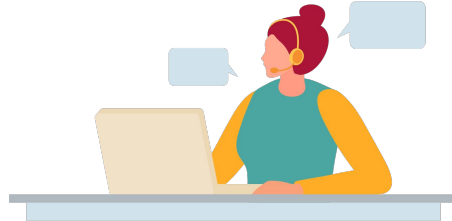
Asesores de los empleadores,
especialistas en carreras profesionales

ASESORAMIENTO LABORAL EN DOS NIVELES (PRIMAVERA DE 2022)

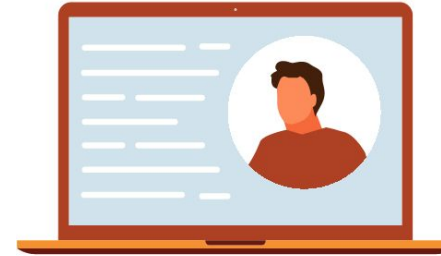
Varios canales de asesoramiento:



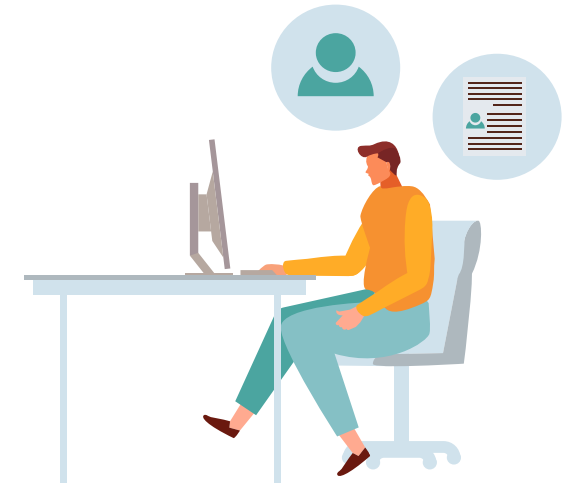
Presencial
en la oficina de
empleo



Contacto por
teléfono o MS
Teams



Demandante de
empleo
independiente



Utilizando
e-töötukassa

2022
Incorporación del
asesoramiento por
vídeo



VENTAJAS PARA LOS ASESORES

La herramienta de ayuda a la toma de decisiones apoya a los asesores a la hora de:

- elegir el mejor canal de apoyo para sus clientes (asesoramiento en línea, asesoramiento telefónico o reuniones presenciales)
- decidir la frecuencia del contacto con los clientes
- detectar los factores más importantes que afectan al proceso de búsqueda de empleo del cliente
- decidir las posibles intervenciones en las actividades del cliente
- obtener una visión general de su cartera y del nivel de riesgo de sus clientes
- planificar sus horarios y su carga de trabajo

La herramienta de ayuda a la toma de decisiones es solo una herramienta de apoyo; no se tomará ninguna decisión basada únicamente en el resultado del modelo.

OTT

Cronología de la herramienta de ayuda a la toma de decisiones



2018

Investigación sobre la experiencia de otros países

2019

Creación del modelo de pronóstico con los socios
Universidad de Tartu (CITIS), Nortal

Producción e integración del modelo

2020

Fase de pruebas y formación de los usuarios finales

Prueba piloto en cinco oficinas

Implantación de la OTT en todas las oficinas desde octubre de 2020

2021

Seminarios sobre la experiencia de los usuarios

observaciones de los usuarios y fase de pruebas

2022

Nuevo resultado 180 días

Formaciones sobre la OTT

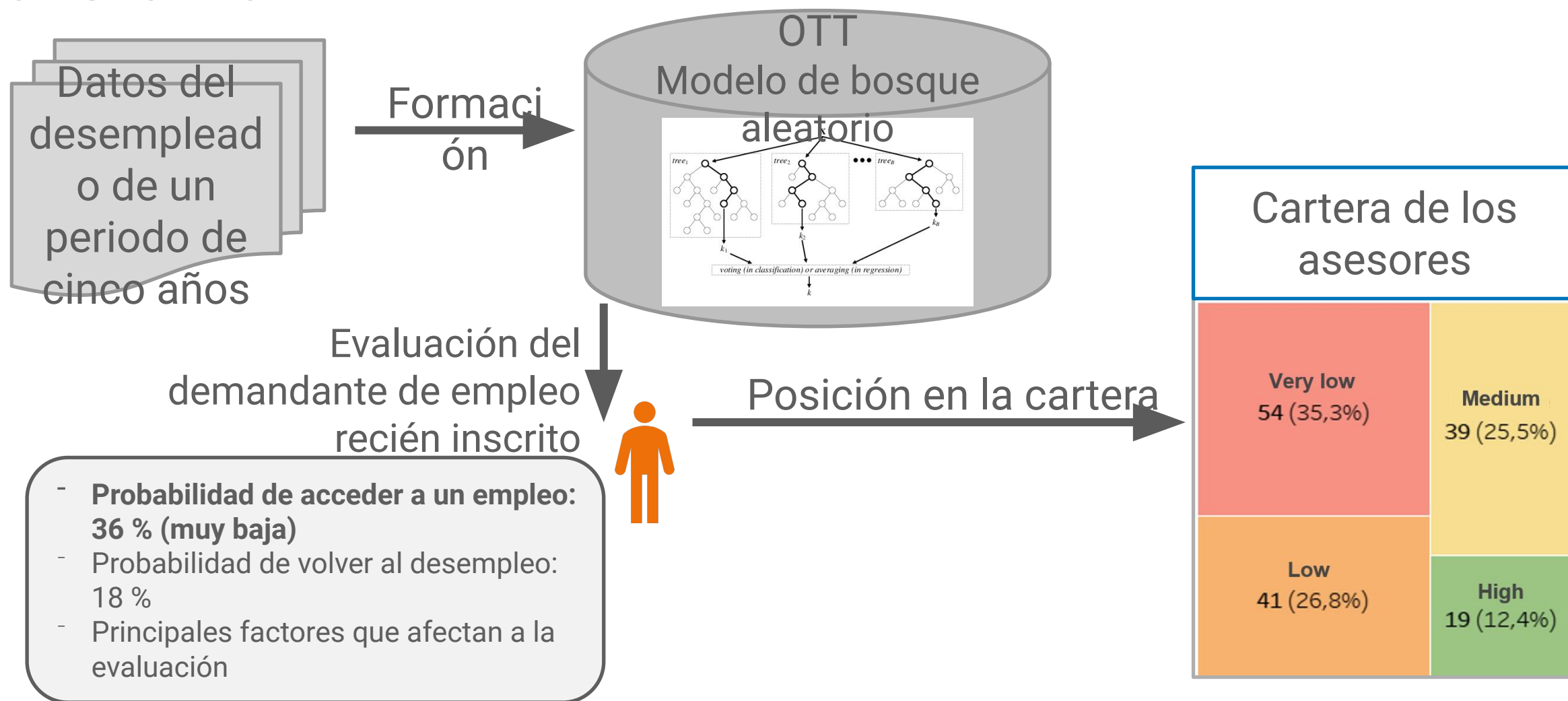
Premio al mejor servicio digital basado en datos

PARIM ANDMETE
KASUTAMISEL
PÕHINEV TEENUS

su(g*21



LA OTT INTEGRA UN MODELO DE APRENDIZAJE AUTOMÁTICO EN LOS PROCESOS DIARIOS DEL CONSEJERO



HERRAMIENTA DE AYUDA A LA TOMA DE DECISIONES SOBRE EL PERFIL DEL DEMANDANTE DE EMPLEO

Decision
support tool

Show all

Probability of moving into employment	Probability of moving into employment risk level	Position in counsellors portfolio	Evaluation date	Counsellors feedback	Factors influencing the probability of moving into employment	Probability of returning into unemployment risk level	Period of unemployment
74%	High	5	05.10.2021	06.10.2021	Look	Low	01.09.2021–

Evaluated clients/all clients: 71/81

Days of unemployment: 48

Probability of moving into employment affecting factors

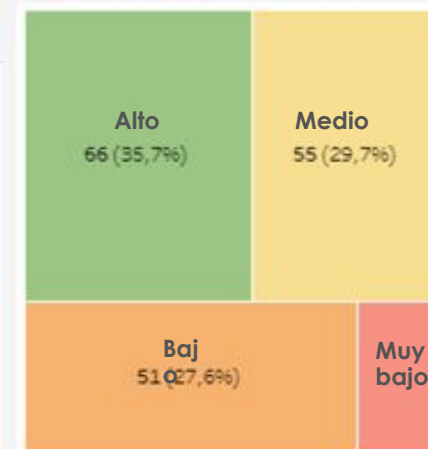


Number	Factors	Value	Direction
1	viimase 3 aasta töösuhete arv	1	Vähendab
2	vabade töökohtade ja sarnaste töösoovide suhe	0	Vähendab
3	viimase 3 aasta tööandjate arv	1	Vähendab
4	aeg viimase hõive lõpust	kuni 3 kuud	Suurendab
5	viimase tegevuse liik	töötas töölepingu alusel	Suurendab
6	töötutoetuse kestus päevades	0	Vähendab
7	samal ajal arvele tulnud klientide arv Eestis	10	Suurendab
8	viimase töösuhete lõpetamise põhjus	võlaõigusliku lepingu lõppemine	Suurendab
9	samal ajal arvelt maha tööle läinud klientide osakaal Eestis	0%	Suurendab
10	töövõime	töövõime ei ole vähenenud	Suurendab

Kokku: 10

Not evaluated 93

Counsellors portfolio distributed into risk levels by moving into employment



Vali klient oma portfelist või sisesta kliendikaardi number: 1 klient

JRK_NR	Factor	Value	
1	3 a jooksul töötuna arvel olnud päevade arv	738	Suurendas
2	arvutioskus	spetsialisti tase	Vähendas
3	varasemad töötused 3 a jooksul	1	Vähendas
4	B-kategooria juhtimisõigus	Ei	Suurendas
5	alla 3-kuuliste töösuhete arv 3 a jooksul	0	Vähendas
6	viimase hõive valdkond	tervishoid (õed)	Suurendas
7	samal ajal arvele tulnud klientide arv Eestis	5172	Vähendas
8	haridustase	magister	Vähendas

VISTA DE LOS COORDINADORES EN TARU

Overview of decision support tool, user Karina Leinuste

Desempleados
actualmente en su
departamento/ofi
cina

4 179

Cientes
evaluados

3 860

Media de
personas
que
acceden a
un empleo

56,2%

Büroo

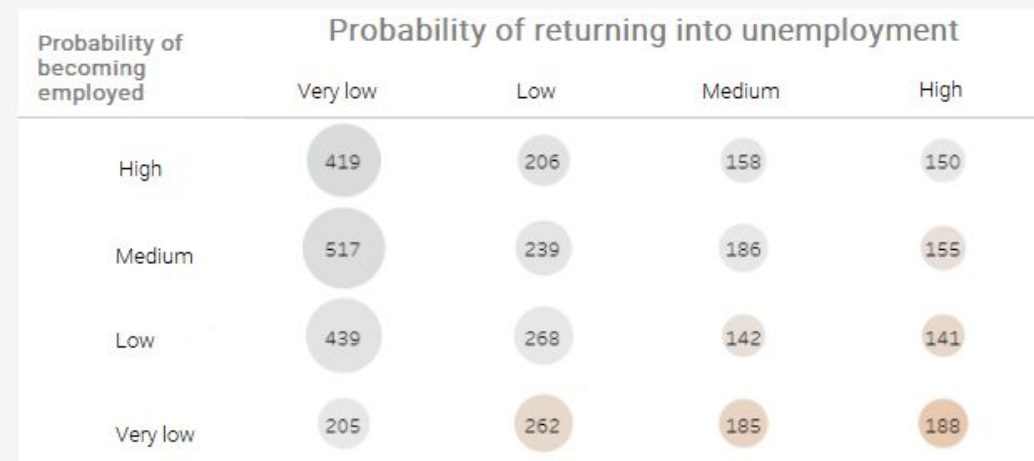
Office name

Valim

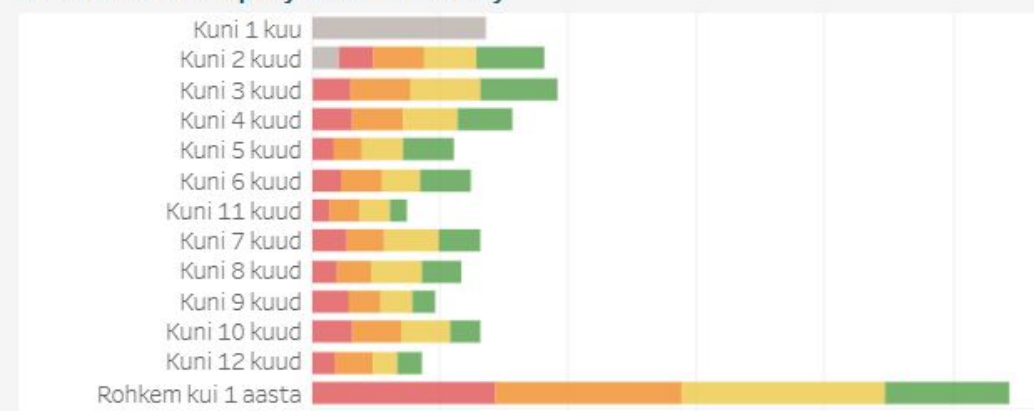
All unemployed

Otsustustoe portfelli jaotus büroo / ametikoha / töötaja lõikes (+/-)

All jobseekers with score have been grouped by the risk level



Period of unemployed as of today



Office	Positision	Counsellor	Probability of moving into employment				
			Very low	Low	Medium	High	Not evaluated
Office name	Chief consultant	Name			100,0%		
	Case manager	Counsellor 1	<div><div></div></div> 25,9%	<div><div></div></div> 25,3%	<div><div></div></div> 26,5%	<div><div></div></div> 16,5%	<div><div></div></div> 5,9%
			<div><div></div></div> 38,8%	<div><div></div></div> 25,7%	<div><div></div></div> 21,3%	<div><div></div></div> 13,1%	<div><div></div></div> 1,1%
			<div><div></div></div> 11,5%	<div><div></div></div> 31,1%	<div><div></div></div> 31,1%	<div><div></div></div> 18,0%	<div><div></div></div> 8,2%
			<div><div></div></div> 39,4%	<div><div></div></div> 25,6%	<div><div></div></div> 18,3%	<div><div></div></div> 16,7%	
			<div><div></div></div> 18,1%	<div><div></div></div> 25,7%	<div><div></div></div> 31,0%	<div><div></div></div> 17,5%	<div><div></div></div> 7,6%
			<div><div></div></div> 33,0%	<div><div></div></div> 24,6%	<div><div></div></div> 22,9%	<div><div></div></div> 19,6%	
			<div><div></div></div> 11,1%	<div><div></div></div> 33,3%	<div><div></div></div> 16,7%	<div><div></div></div> 16,7%	<div><div></div></div> 22,2%
	Case manager II	Counsellor 1	<div><div></div></div> 44,6%	<div><div></div></div> 22,3%	<div><div></div></div> 14,3%	<div><div></div></div> 8,9%	<div><div></div></div> 9,8%
			<div><div></div></div> 41,7%	<div><div></div></div> 22,3%	<div><div></div></div> 26,2%	<div><div></div></div> 7,8%	<div><div></div></div> 1,9%
			<div><div></div></div> 38,2%	<div><div></div></div> 27,3%	<div><div></div></div> 20,0%	<div><div></div></div> 9,1%	<div><div></div></div> 5,5%
			<div><div></div></div> 43,0%	<div><div></div></div> 20,2%	<div><div></div></div> 22,8%	<div><div></div></div> 13,2%	<div><div></div></div> 0,9%
			<div><div></div></div> 49,1%	<div><div></div></div> 14,8%	<div><div></div></div> 14,8%	<div><div></div></div> 13,9%	<div><div></div></div> 7,4%
			<div><div></div></div> 33,3%	<div><div></div></div> 31,5%	<div><div></div></div> 19,4%	<div><div></div></div> 10,2%	<div><div></div></div> 5,6%
	Job mediation counsellor	Counsellor 1	<div><div></div></div> 13,2%	<div><div></div></div> 21,7%	<div><div></div></div> 29,3%	<div><div></div></div> 24,6%	<div><div></div></div> 11,1%
			<div><div></div></div> 13,0%	<div><div></div></div> 26,3%	<div><div></div></div> 26,8%	<div><div></div></div> 26,6%	<div><div></div></div> 7,3%
			<div><div></div></div> 6,7%	<div><div></div></div> 23,5%	<div><div></div></div> 30,8%	<div><div></div></div> 29,0%	<div><div></div></div> 10,0%
			<div><div></div></div> 9,7%	<div><div></div></div> 20,5%	<div><div></div></div> 36,1%	<div><div></div></div> 23,5%	<div><div></div></div> 10,3%
			<div><div></div></div> 10,9%	<div><div></div></div> 24,1%	<div><div></div></div> 25,8%	<div><div></div></div> 26,9%	<div><div></div></div> 12,3%
<div><div></div></div> 10,1%			<div><div></div></div> 24,2%	<div><div></div></div> 26,3%	<div><div></div></div> 30,4%	<div><div></div></div> 9,0%	
<div><div></div></div> 11,9%			<div><div></div></div> 20,2%	<div><div></div></div> 28,5%	<div><div></div></div> 30,9%	<div><div></div></div> 8,6%	
<div><div></div></div> 14,2%			<div><div></div></div> 24,5%	<div><div></div></div> 23,2%	<div><div></div></div> 28,4%	<div><div></div></div> 9,7%	

observaciones

- Las observaciones del asesor son obligatorias
- Las observaciones se pueden proporcionar hasta **65 días después** del registro como desempleado



Decision
support tool

Show all

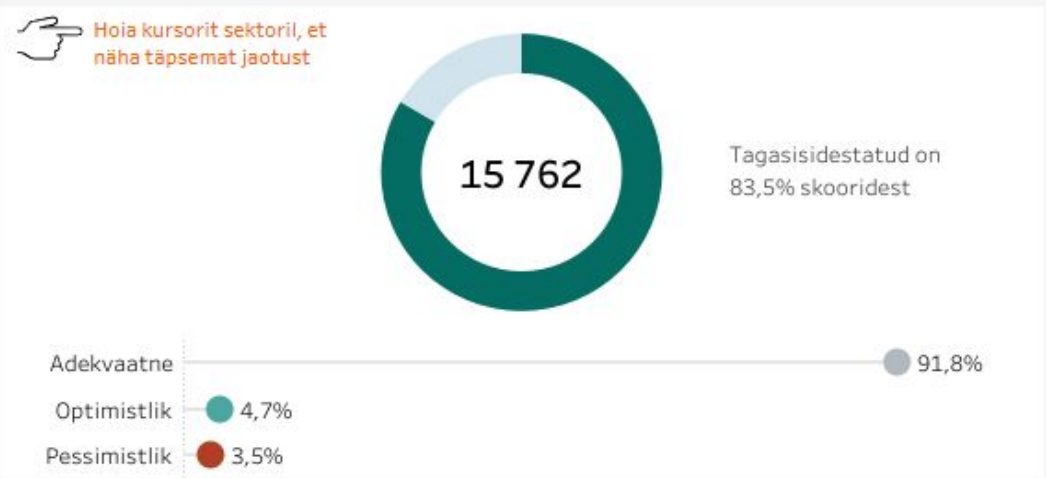
Probability of moving into employment	Probability of moving into employment risk level	Position in counsellors portfolio	Evaluation date	Counsellors feedback	Factors influencing the probability of moving into employment	Probability of returning into unemployment risk level	Period of unemployment
74%	High	5	05.10.2021	06.10.2021	Look	Low	01.09.2021–

Evaluated clients/all clients: 71/81

Days of unemployment: 48

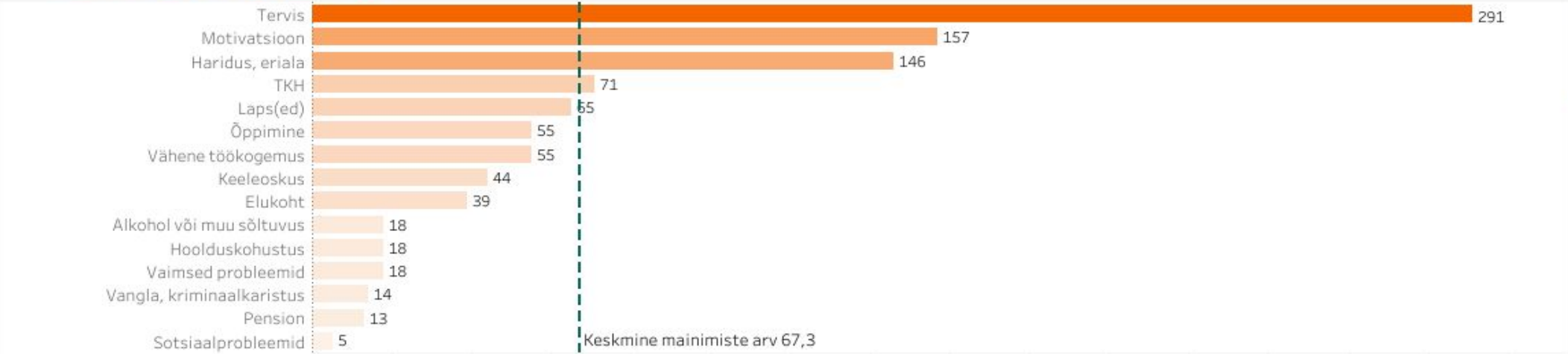
observaciones de los asesores a las puntuaciones de la OTT

Proporción y distribución de las observaciones



Palabras clave de las observaciones

Skaalale kliikides avanevad sorteerimisnupud



comentarios a las observaciones

Vali ülevalt märksõna, et tagasisidesid filtreerida

Näita: ☒ Jah ☐ Ei

LISAINFO

Vali periood

☐ Jooksev kuu

☐ Eelmine kuu

☒ Jooksev aasta

☐ Eelmine aasta

☐ Viimane poolaasta

☐ Vabalt valitud kuupäevad

Perioodi algus

20.01.2022

Perioodi lõpp

15.03.2022

OSAKOND

(All)

BÜROO

(All)

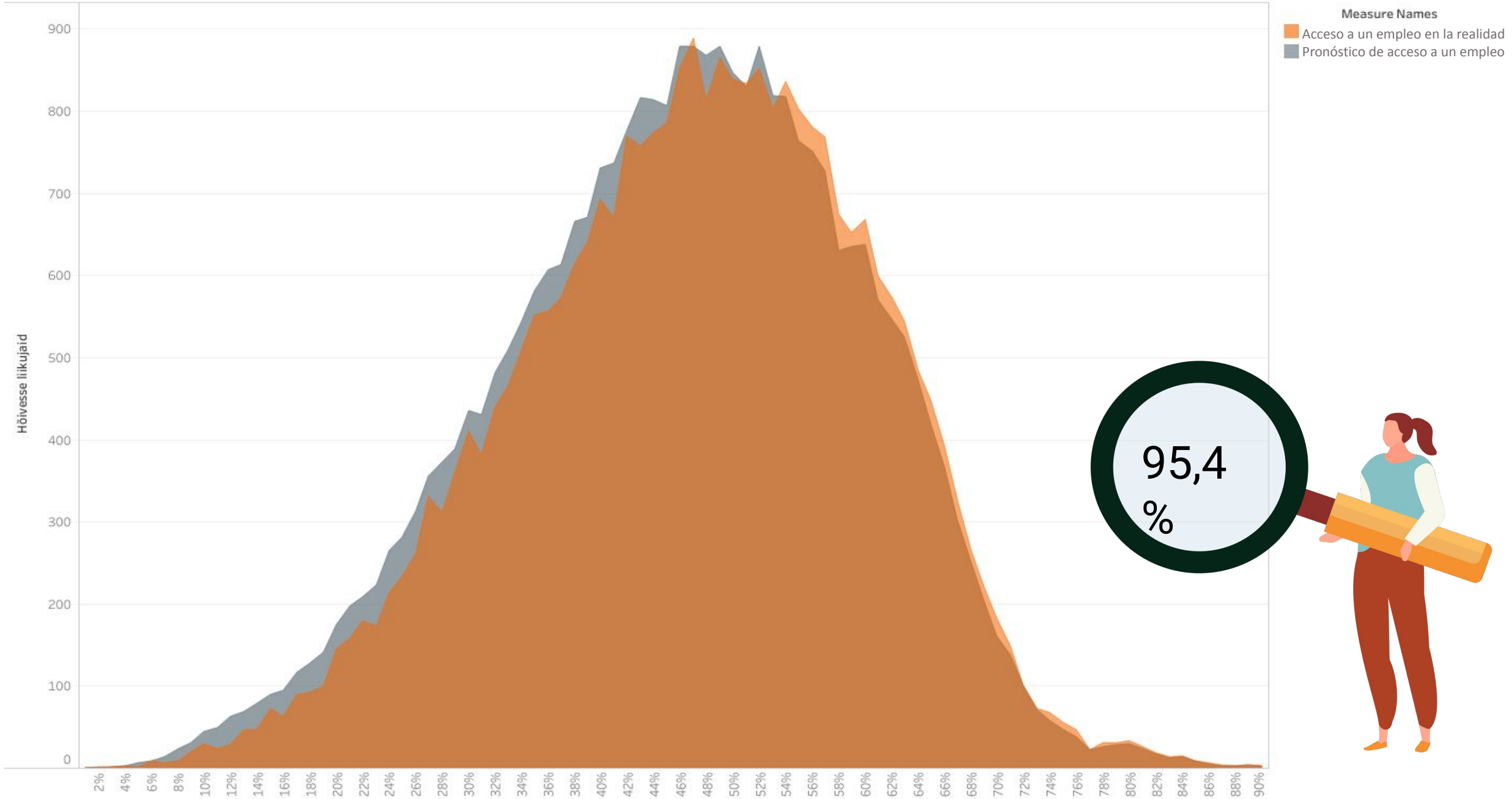
AMETIKOHT

(All)

NÕUSTAJA

(All)

Pronóstico de acceso a un empleo respecto a la realidad



LECCIONES APRENDIDAS

- Después de seis meses de funcionamiento de la OTT, empezamos a organizar seminarios para/con los asesores con el objetivo de saber cómo utilizan la herramienta a diario
- La implantación de la OTT se produjo al mismo tiempo que el nuevo sistema de información
- Los consejeros con experiencia tienen dudas sobre la OTT
- Algunos cuadros de mando de TARU son complicados de utilizar
- Como resultado, hemos aprendido que los conocimientos son desiguales y que necesitamos formación, ya que el manual de usuario no es suficiente
- Se necesita tiempo para acostumbrarse a las nuevas herramientas (no se debe hacer con prisa o de forma simultánea a otra tarea)
- Impartir formaciones de análisis y práctica ayuda a acabar con los prejuicios
- Creación y mejora de cuadros de mando y factores de renovación de la OTT



¡Gracias!

ETHICS, GDPR etc

- OTT is supporting the decisions, not taking them
- A data protection impact assessment was carried out beforehand
- The main idea is to target the need for support
- The job-seekers are informed about the use of their data for assessing the probability in the general terms of conditions for data protection (we use your data in a prognosis model in order to find the most suitable way to help you, no automated decisions are taken by the model)
- We are considering sharing the results of the tool with the job seekers in our self-service portal
- No explicit legal ground for OTT

